



MEZCLADOR DE PINTURA Y CEMENTO MX-1400

MANUAL DE USUARIO Y GARANTÍA



Antes de operar este artefacto por favor lea estas instrucciones cuidadosamente

CONTENIDOS

I. DETALLE PIEZAS

II. INDICACIONES GENERALES DE SEGURIDAD

III. USO Y CUIDADO DE LA MÁQUINA

IV. OPERACIÓN

V. MANTENIMIENTO

VI. DATOS TÉCNICOS

VII. GARANTÍA

I. DETALLE PIEZAS



- 1 - CARCASA DE MOTOR
- 2 - INTERRUPTOR
- 3 - VARILLA
- 4 - MEZCLADOR

Gracias por la compra de su herramienta Omaha. Lea atentamente este manual antes de utilizar el aparato y guardelo para futuras consultas. Para reducir posibles riesgos de incendio, descargas eléctricas o daños personales.

La expresión "herramienta" en las advertencias se refiere a su herramienta eléctrica conectada a la red eléctrica (con cable) o a su herramienta accionada por batería (sin cable).

II. INDICACIONES GENERALES DE SEGURIDAD

1) SEGURIDAD DEL ÁREA DE TRABAJO

- a) Mantenga el área de trabajo limpia y bien iluminada. Las áreas desordenadas y oscuras provocan accidentes.
- b) No maneje herramientas eléctricas en atmósferas explosivas, tales como en presencia de líquidos inflamables, gases o polvo. Las herramientas eléctricas crean chispas que pueden encender el polvo o los vapores.
- c) Mantenga alejados a los niños y curiosos mientras maneja una herramienta eléctrica. Las distracciones pueden causarle la pérdida de control.

2) SEGURIDAD ELÉCTRICA

- a) La clavija de la herramienta eléctrica debe coincidir con la base de la toma de corriente. No modificar nunca la clavija de ninguna manera. No usar ningún adaptador de clavijas con herramientas eléctricas puestas a tierra. Clavijas no modificadas y bases coincidentes reducirán el riesgo de choque eléctrico.
- b) Evite o contacto del cuerpo con superficies puestas a tierra como tuberías, radiadores, cocinas eléctricas y refrigeradores. Hay un riesgo aumentado de choque eléctrico si su cuerpo está puesto a tierra.
- c) No exponga las herramientas a la lluvia o a condiciones de humedad. El agua que entre en la herramienta aumentará el riesgo de choque eléctrico.
- d) No abuse del cable. No usar nunca el cable para llevar, levantar o desenchufar la herramienta eléctrica. Mantenga el cable lejos del calor, aceite, cantos vivos o piezas en movimiento. Los cables dañados o enredados aumentan el riesgo de choque eléctrico.
- e) Cuando maneje una herramienta eléctrica en el exterior, use una prolongación adecuada para uso en el exterior. El uso de una prolongación de cable adecuada para uso en el exterior reduce el riesgo de choque eléctrico.
- f) Si el uso de una herramienta en un lugar húmedo es inevitable, use una alimentación protegida por un dispositivo de corriente residual (RCD). El uso de un RCD reduce el riesgo de choque eléctrico.

3) SEGURIDAD DE LAS PERSONAS

- a) Esté alerta, vigile lo que está haciendo y use el sentido común cuando maneje una herramienta eléctrica. No use una herramienta eléctrica cuando esté cansado, bajo la influencia de drogas, alcohol o medicamentos. Un momento de distracción mientras maneja herramientas eléctricas puede causar un daño personal serio.
- b) Use equipo de seguridad personal. Lleve siempre protección para los ojos. La utilización para las condiciones apropiadas de un equipo de seguridad tal como la mascarilla anti polvo, zapatos no resbaladizos, casco o protección para los oídos reducirá los daños personales.
- c) Evite un arranque accidental. Asegúrese de que el interruptor está en posición "abierto" antes de conectar a la red y/o batería, coger o transportar la herramienta. Transportar herramientas eléctricas con el dedo sobre el interruptor o enchufar herramientas eléctricas que tienen el interruptor en posición "cerrado" provoca accidentes.
- d) Retire cualquier llave o herramienta de ajuste antes de arrancar la herramienta eléctrica. Una llave o herramienta unida a una pieza rotativa de una herramienta eléctrica puede causar un daño personal.
- e) No se sobrepase. Mantenga los pies bien asentados sobre el suelo y conserve equilibrio en todo momento. Esto permite un mejor control de la herramienta eléctrica en situaciones inesperadas.
- f) Vista adecuadamente. No vista ropa suelta o joyas. Mantenga su pelo, su ropa y guantes alejados de las piezas en movimiento. La ropa suelta, las joyas o el pelo largo pueden ser cogidos en las piezas en movimiento.
- g) Si hay disponibilidad para la conexión de medios de extracción y recogida de polvo, asegúrese de que éstos estén conectados y se usen correctamente. El uso de estos dispositivos puede reducir los riesgos relacionados con el polvo.

4) UTILIZACIÓN Y CUIDADOS DE LAS HERRAMIENTAS ELÉCTRICAS

- a) No fuerce la herramienta eléctrica. Use la herramienta eléctrica correcta para su aplicación. La herramienta eléctrica correcta hará el trabajo mejor y más seguro al ritmo para la que fue concebida.
- b) No use la herramienta eléctrica si el interruptor no gira "cerrado" y "abierto". Cualquier herramienta eléctrica que no pueda controlarse con el interruptor es peligrosa y debe repararse.
- c) Desenchufe la clavija de la fuente de alimentación y/o batería antes de efectuar cualquier ajuste, cambio de accesorios, o de almacenar las herramientas eléctricas. Tales medidas preventivas de seguridad reducen el riesgo de arrancar la herramienta accidentalmente.

) Almacene las herramientas eléctricas inactivas fuera del alcance de los niños y no permita el manejo de la herramienta eléctrica a personas no familiarizadas con las herramientas o con estas instrucciones. Las herramientas eléctricas son peligrosas en manos de usuarios no entrenados.

e) Mantenga las herramientas eléctricas. Compruebe que las partes móviles no estén desalineadas o trabadas, que no haya piezas rotas u otras condiciones que puedan afectar el funcionamiento de las herramientas eléctricas. Las herramientas eléctricas se reparan antes de su uso, cuando están dañadas. Muchos accidentes son causados por herramientas eléctricas pobremente mantenidas.

f) Mantenga las herramientas de corte afiladas y limpias. Las herramientas de corte mantenidas correctamente con los bordes afilados son menos propensas a trabarse y más fáciles de controlar.

g) Use la herramienta eléctrica, accesorios y puntas de herramienta, etc. de acuerdo con estas instrucciones y teniendo en cuenta las condiciones de trabajo y el trabajo a desarrollar. El uso de la herramienta eléctrica para aplicaciones diferentes de las previstas podría causar una situación de peligro.

5) SERVICIO TÉCNICO

Haga revisar su herramienta eléctrica por un servicio de reparación cualificado usando solamente piezas de recambio idénticas. Esto garantizará que la seguridad de la herramienta eléctrica se mantiene.

III. USO Y CUIDADO DE LA MÁQUINA

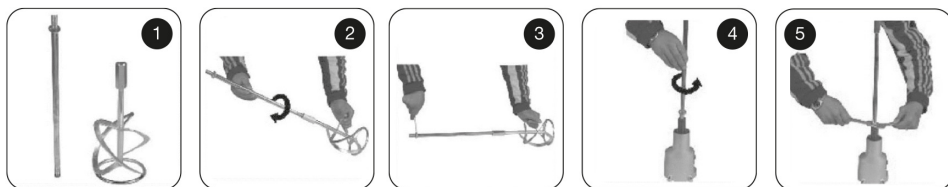
- Use mordazas o alguna otra manera práctica para asegurar y apoyar la pieza de trabajo en una plataforma estable. Sostener la pieza de trabajo con las manos o contra su cuerpo es inestable y puede generar una pérdida de control.
- No extralimite las funciones de la máquina, úsela según la aplicación adecuada. La máquina correcta realizará mejor y de manera más segura el trabajo para el cual fue diseñada.
- No use la máquina si el interruptor de encendido no enciende o apaga. Cualquier máquina que no pueda ser controlada con la llave es peligrosa y debe ser reparada.
- Desconecte el enchufe de la fuente de energía antes de hacer algún ajuste, cambiar accesorios o guardar la máquina. Estas medidas preventivas reducen el riesgo de que la máquina se encienda accidentalmente.
- Almacene las máquinas eléctricas fuera del alcance de los niños y cualquier otra persona que no esté capacitada en el manejo. Las herramientas son peligrosas en manos de usuarios que no estén capacitados.

- Hágale mantenimiento a su máquina. Las herramientas correctamente mantenidas, con sus accesorios filosos y limpios, tienen menos probabilidad de empaste y son más fáciles de controlar.
- Chequee si hay una mala alineación o un empaste de partes móviles, rotas o cualquier otra condición que pueda afectar la operación de la máquina. Si hay daños, repárelos antes de usarla. Muchos accidentes son causados por máquinas con un mantenimiento pobre.
- Use solamente accesorios recomendados por el fabricante de su modelo. Accesorios que funcionen para una máquina pueden ser peligrosos cuando son usados en otra.
- No altere o use mal la máquina, fue construida con precisión y cualquier alteración o modificación no especificada se considera un mal uso y puede resultar en una condición peligrosa.
- Es recomendable que use un dispositivo de seguridad adecuado, tal como un interruptor térmico y diferencial cuando esté usando equipos eléctricos.

IV. OPERACIÓN

MEZCLA SENCILLA

1. Saque las dos partes de las herramientas de mezcla del cartón. (Fig. 1)
2. Montaje de las dos piezas. (Fig. 2)
3. Utilice la llave hasta que esté apretada. (Fig. 3)
4. Colocar las herramientas de mezcla en el eje de salida. (Fig. 4)
5. Tire el tornillo de las herramientas de mezcla a la dirección de la posición anterior y las herramientas de mezcla se aprietan. (Fig. 5)



ENCENDIDO DE LA MÁQUINA

Empuje hacia abajo la perilla de bloqueo del interruptor y luego empuje hacia abajo el interruptor de arranque.

INSTRUCCIÓN DE OPERACIÓN MECÁNICA DEL REGULADOR DE VELOCIDAD (FIG. 6)

- a. Cuando la máquina esté detenida, gire la perilla para cambiar la velocidad;
- b. Cuando no pueda terminar de cambiar completamente de velocidad, gire el mando de la perilla, gire las paletas del eje ligeramente y cambie la velocidad.

INSTRUCCIÓN DE OPERACIÓN ELECTRÓNICA DEL REGULADOR DE VELOCIDAD (FIG. 7)

Encienda el interruptor de alimentación primero, luego gire el interruptor del regulador que se encuentra en el asa izquierda para obtener la velocidad deseada.



PARADA DE LA MÁQUINA (FIG. 8)

Suelte el interruptor de arranque para que la máquina se detenga.

Empuje hacia abajo la perilla de bloqueo del interruptor y luego empuje hacia abajo el interruptor de arranque.

V. MANTENIMIENTO

Antes de efectuar trabajos de limpieza y de mantenimiento, retirar la clavija de la red. Limpiar la máquina con un trapo húmedo, no utilizar ningún disolvente, secar bien a continuación. Mantener exentos de polvo las ranuras de ventilación. Antes de cada empleo, comprobar la integridad de la máquina, del cable y de los accesorios.

En caso necesario deberá repararse por un especialista.

Para la limpieza, poner en marcha el agitador sumergido en agua después de cada utilización, o bien después de desenroscarlo lavar bajo el chorro de agua corriente.

INDICACIONES DE SERVICIO

- Guarde dentro del embalaje original la máquina, las instrucciones de uso y, dado el caso, los accesorios. De este modo siempre tendrá a mano toda la información y piezas.

- Los aparatos no necesitan, en gran medida, mantenimiento, para limpiar las carcasas basta con un paño húmedo.

No introducir nunca aparatos eléctricos en agua. En las instrucciones de uso encontrará más información.

- Los aparatos están sometidos a un estrecho control de calidad. No obstante, en caso de aparecer un fallo en el funcionamiento, diríjase a su servicio de asistencia.

- Durante el periodo de garantía adjunte a su aparato la tarjeta de garantía y el justificante de compra.

- En el caso de que no se trate de una reparación cubierta por la garantía, le facturaremos los costes de la reparación a su cargo.

- Para evitar daños en el transporte, embale el aparato de forma segura o utilice el embalaje original.

- Después de concluir el periodo de garantía seguiremos estando a su disposición y realizaremos a buen precio las eventuales reparaciones de los aparatos.

REPARACIÓN

- La reparación de la herramienta debe ser llevada a cabo solamente por un personal de reparaciones calificado. La reparación o el mantenimiento realizado por una persona no calificada puede generar peligro de lesiones.

- Cuando esté reparando la máquina use únicamente partes de reemplazo idénticas. Siga las instrucciones en la sección de mantenimiento de este manual. El uso de partes no autorizadas o la falta en el seguimiento de las instrucciones de mantenimiento pueden ocasionar el riesgo de una descarga eléctrica o lesiones.

VI. DATOS TÉCNICOS

TENSIÓN:	220-240V~
FRECUENCIA:	50 HZ
POTENCIA:	1400 W
VELOCIDAD VARIABLE:	300-950 rpm
CANTIDAD DE VELOCIDADES:	6
LARGO DE BARRA:	600 mm
DIÁMETRO DEL MEZCLADOR:	120 mm
AISLACIÓN:	Clase II

CERTIFICADO DE GARANTÍA

Horacio y Guillermo Scopazzo SRL en su carácter de importador garantiza este producto por el término de 12 meses contando desde la fecha de compra de la factura de compra y en un todo de acuerdo a las prescripciones indicadas a continuación.

- 1 - Los equipos están garantizados contra eventuales defectos de fabricación debidamente comprobados.**

- 2 - Dentro del período de garantía, y a juicio exclusivo de nuestros técnicos, las piezas o componentes que se compruebe que presentan defectos de fabricación, serán reparados o sustituidos gratuitamente en nuestro Servicio Técnico Oficial contra la presentación de la factura de compra.**

- 3 - Para efectivizar el cumplimiento de la Garantía, el comprador deberá presentar el producto en nuestro Centro de Servicio Oficial, donde serán recibidos los despachos enviados por transporte con cargo de flete y seguro por parte del importador cuando correspondiere garantía, caso contrario se cobrará el importe correspondiente.**

- 4 - Efectuado el pedido de Garantía, el servicio Técnico debe entregar al cliente un comprobante debidamente confeccionado, donde además debe figurar el plazo máximo de cumplimiento del mismo, con el cuál el cliente puede efectuar el reclamo.**

- 5 - El plazo máximo de cumplimiento para reparación efectuada durante la vigencia de la garantía es de 30 días a partir de la recepción del pedido efectuado por el comprador, con la exclusión de aquellas reparaciones que exijan piezas o repuestos importados, casos estos en que el plazo de cumplimiento de la garantía será adicionado al plazo original de vigencia**

NO ESTAN INCLUIDOS EN LA GARANTIA

Los defectos originados en:

- 1 - Uso inadecuado de la máquina
- 2 -Instalaciones Eléctricas deficientes en equipos eléctricos
- 3 -Uso o proporción de combustibles y/o lubricantes inadecuados en motores endotérmicos
- 4 -Roturas por transporte
- 5 -Mantenimiento inadecuado del equipo.
- 6 -Sobrecarga de trabajo
- 7 -Desgaste natural de las piezas (ej: filtro, cadenas, bujías, correas, cuchillas, etc)
- 8 -Estibamiento incorrecto o influencias del clima.

ATENCIÓN: esta garantía caduca automáticamente si el equipo fue desarmado por terceros.

SERVICES OFICIAL

Para información de nuestros services oficiales ingresar en:
www.omahatools.com.ar/servicios-tecnicos





HECHO EN CHINA

IMPORTA Y DISTRIBUYE: Horacio y Guillermo Scopazzo S.R.L
Dirección: Av. Santa Fe 4481 - Ciudad Autónoma de Buenos Aires