



PISTOLA DE IMPACTO LX-001

MANUAL DE USUARIO Y GARANTÍA



Antes de operar este artefacto por favor lea estas instrucciones cuidadosamente

CONTENIDOS

I. REGLAS DE SEGURIDAD

II. INSTRUCCIONES DE USO

III. MANTENIMIENTO

IV. DATOS TÉCNICOS

V. GARANTÍA



Antes de usar este producto, leer este manual y acatar todas las normas de seguridad e instrucciones en el mismo

IMPORTANTE!

Al recibirse este producto, leer y acatar todas las normas de seguridad e instrucciones de uso antes de utilizarlo. Guardar este manual para referencia futura.

I. REGLAS DE SEGURIDAD

Lea todas las instrucciones antes de usar este producto. Mantenga las instrucciones en un lugar seguro para poder encontrar información en el futuro o para otros usuarios. Por favor, familiarícese con la siguiente información para evitar daños a su máquina y lesiones al operador, daños a la propiedad o la muerte.

- Antes de cada uso de esta herramienta, inspeccionar las mangueras neumáticas, la herramienta misma y todos los accesorios para determinar si han sufrido daños. No utilizar ninguna pieza dañada puesto que ello podría causar lesiones personales.
- No exceder la presión de régimen de la herramienta.
- No tener puestos relojes, anillos, brazaletes ni ropa holgada al utilizar la herramienta.
- No cambiar accesorios ni efectuar mantenimiento mientras la herramienta esté conectada al suministro de aire.
- Utilizar protección ocular y auditiva mientras la herramienta esté funcionando.
- Dar mantenimiento a la herramienta y reemplazar toda pieza dañada o gastada. Utilizar repuestos genuinos únicamente. Los repuestos no autorizados pueden ser peligrosos.
- Asegurarse de mantener la presión neumática correcta y de no excederla.
- Mantener la manguera neumática alejada del calor, aceite, sustancias químicas y bordes agudos. Antes de cada uso, examinar la manguera neumática para determinar si hay desgaste y verificar que todas las conexiones estén seguras. Sólo utilizar accesorios diseñados específicamente para uso con esta herramienta.

- Debido a la posible presencia de polvo de asbesto proveniente de los revestimientos de frenos al trabajar en torno a sistemas de frenos de vehículos, se recomienda utilizar protección respiratoria adecuada
- Mantener el equilibrio y el aplomo. Asegurarse que el piso no esté liso y utilizar calzado antideslizante.
- Mantener a niños y personas no esenciales alejados del área de trabajo.
- NO hacer uso indebido de la herramienta. Utilizar la herramienta sólo para aquellas tareas para las que está diseñada.
NO utilizar la herramienta si está dañada o si se la considera defectuosa.
NO utilizar la herramienta a menos que se reciba instrucción sobre el uso de la misma por una persona calificada.
NO portar la herramienta por la manguera neumática.
- Al no ser utilizada, desconectar la herramienta del suministro de aire y guardarla en un lugar seguro, seco y no accesible a niños.
- Siempre asegurarse que la herramienta esté apagada antes de conectarla al suministro de aire.
- Siempre mantener la herramienta limpia y lubricada. La lubricación diaria es esencial para evitar la corrosión interna y la posibilidad de fallo.
- No sobrecargar la herramienta. Permitir que la herramienta funcione a su velocidad óptima para eficiencia máxima.
- No sobrepasar el nivel de presión neumática recomendado por el fabricante; una sobrecarga excesiva puede causar que la carcasa de la herramienta se parta. La sobrecarga puede crear desgaste excesivo de piezas móviles y posible fallo.
- Para efectos de seguridad y a fin de evitar daños a la herramienta o lesiones al usuario, siempre asegurarse que la herramienta haya parado antes de colocarla sobre una superficie después de utilizarla.

II. INSTRUCCIONES DE USO

PREVIO AL FUNCIONAMIENTO

La herramienta ha sido diseñada para funcionar manualmente. Siempre se recomienda que, mientras se esté utilizando la herramienta, los operadores permanezcan de pie sobre un piso sólido, en una posición segura con un agarre y una base firmes.

Utilice un suministro de aire limpio y lubricado que provea a la herramienta una presión medida de aproximadamente 90 PSI cuando la herramienta se encuentre funcionando con la palanca totalmente presionada. No conecte la herramienta al sistema de aire sin una válvula que cierre fácilmente el aire. Se recomienda utilizar un filtro, regulador y lubricador de aire, ya que este mismo brindará aire limpio y lubricado en la presión correcta a la herramienta. Cuando la presión de suministro exceda el máximo marcado de la herramienta en cualquiera de los casos, se utilizarán en todo momento reguladores de presión de aire adecuados mientras la herramienta esté en funcionamiento.

IMPORTANTE: Diseñe la línea de suministro de aire para asegurar la máxima presión de funcionamiento en la entrada de aire de la herramienta. Vacíe el condensado de las válvulas en los puntos inferiores de la tubería, filtro de aire y depósito del compresor de forma diaria.

Instale un cople de seguridad (válvula de corredera) y utilice un dispositivo de retención de manguera y coples en cualquier unión de manguera sin apagador interno para evitar que la mangueras de un latigazo en caso de que falle o de que se desconecte. Se recomienda que la presión del aire en la herramienta sea de 90 PSI mientras que la herramienta esté funcionando para que no se exceda el máximo de revoluciones por minuto. Se puede hacer funcionar la herramienta a menor presión pero nunca a más de 90 PSI. Si funcionara con una presión más baja, el rendimiento de la herramienta disminuiría.

CONECTANDO AL SUMINISTRO DE AIRE

1. Nunca conecte la herramienta a una fuente de suministro de aire que exceda la presión especificada por el proveedor. Sobre presurizar la herramienta puede causar que estalle, operación anormal, rompimiento de los componentes de la máquina o graves lesiones personales. Utilice solamente aire comprimido limpio, seco y regulado a la presión establecida o dentro del rango que se establece para la herramienta. Siempre verifique que el suministro de aire ha sido ajustado a la presión establecida o dentro del rango de presión establecido antes de usar la herramienta.

2. No utilice nunca oxígeno, dióxido de carbono, gases combustibles ni ningún gas en vasado como una fuente de aire de la herramienta. Tales gases son capaces de explotar y causar lesiones graves a personas.

3. Incorpore un filtro, un regulador con manómetro, lubricador, válvula de cierre en línea, y acoplamiento rápido para un mejor servicio, como se muestra en la siguiente figura. Una válvula de bola de cierre en línea es un dispositivo importante de seguridad, ya que controla el suministro de aire, incluso si la manguera de aire se rompe. La válvula de cierre debe ser una válvula de bola, ya que se puede cerrar rápidamente.

III. MANTENIMIENTO

La frecuencia de mantenimiento debe de ser de acuerdo a como se muestra en la ilustración de la siguiente página.

PIEZAS Y MANTENIMIENTO

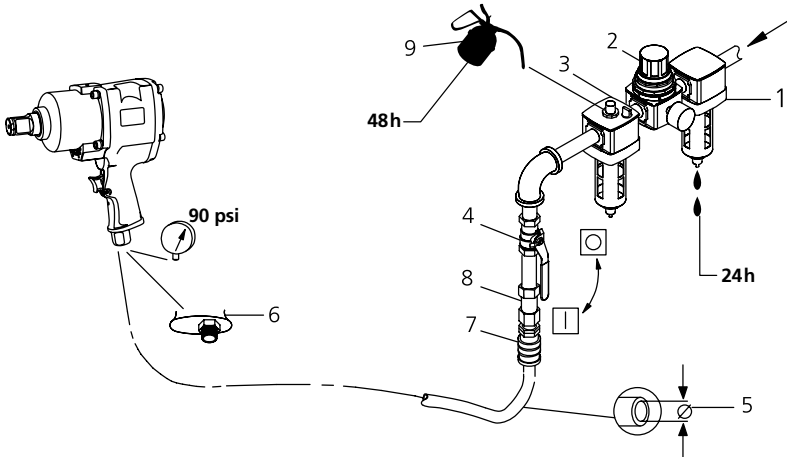
La reparación y mantenimiento de esta herramienta sólo puede ser llevado a cabo por un Centro de servicio autorizado y su personal calificado.

Una vez que la vida útil de herramienta se termine, se recomienda desarmar la herramienta, desengrasarla y separar las piezas de acuerdo con el material del que están fabricadas para su reciclado.

LUBRICACIÓN

Las partes que se muestran en el ensamble de un buen funcionamiento de su herramienta neumática se identifican de la siguiente manera:

1. Filtro de aire.
2. Regulador.
3. Lubricador.
4. Válvula de paso.
5. Diámetro de la manguera.
6. Tamaño de entrada de aire.
7. Válvula de corredera.
8. Cople de seguridad.
9. Aceite.
10. Grasa (Durante el montaje).



IV. DATOS TÉCNICOS

SISTEMA "ROCKING DOG"

ENTRADA DE AIRE: 1/4" + Acople rápido

PRESIÓN DE TRABAJO: 6.2 bar

BOQUILLA MACHO: 1/2"

TORQUE: 270-406 Nm

CONSUMO DE AIRE: 4 cfm

TAMAÑO DE LA MANGUERA: 1/4" (I.D.)

LONGITUD TOTAL: 184 mm

ESTE KIT INCLUYE:

- ✓ 10 BOCALLAVES 1/2": 9, 10, 11, 13, 14, 17, 19, 22, 24 Y 27 MM
- ✓ BARRA DE EXTENSIÓN 1/2": 5"
- ✓ FILTRO LUBRICADOR
- ✓ MALETÍN PARA FÁCIL TRASLADO

CERTIFICADO DE GARANTÍA

Horacio y Guillermo Scopazzo SRL en su carácter de importador garantiza este producto por el término de 6 meses contando desde la fecha de compra de la factura de compra y en un todo de acuerdo a las prescripciones indicadas a continuación.

- 1 - Los equipos están garantizados contra eventuales defectos de fabricación debidamente comprobados.
- 2 - Dentro del período de garantía, y a juicio exclusivo de nuestros técnicos, las piezas o componentes que se compruebe que presentan defectos de fabricación, serán reparados o sustituidos gratuitamente en nuestro Servicio Técnico Oficial contra la presentación de la factura de compra.
- 3 - Para efectivizar el cumplimiento de la Garantía, el comprador deberá presentar el producto en nuestro Centro de Servicio Oficial, donde serán recibidos los despachos enviados por transporte con cargo de flete y seguro por parte del importador cuando correspondiere garantía, caso contrario se cobrará el importe correspondiente.
- 4 - Efectuado el pedido de Garantía, el servicio Técnico debe entregar al cliente un comprobante debidamente confeccionado, donde además debe figurar el plazo máximo de cumplimiento del mismo, con el cuál el cliente puede efectuar el reclamo.
- 5 - El plazo máximo de cumplimiento para reparación efectuada durante la vigencia de la garantía es de 30 días a partir de la recepción del pedido efectuado por el comprador, con la exclusión de aquellas reparaciones que exijan piezas o repuestos importados, casos estos en que el plazo de cumplimiento de la garantía será adicionado al plazo original de vigencia

NO ESTAN INCLUIDOS EN LA GARANTIA

Los defectos originados en:

- 1 - Uso inadecuado de la máquina
- 2 -Instalaciones Eléctricas deficientes en equipos eléctricos
- 3 -Uso o proporción de combustibles y/o lubricantes inadecuados en motores endotérmicos
- 4 -Roturas por transporte
- 5 -Mantenimiento inadecuado del equipo.
- 6 -Sobrecarga de trabajo
- 7 -Desgaste natural de las piezas (ej: filtro, cadenas, bujías, correas, cuchillas, etc)
- 8 -Estibamiento incorrecto o influencias del clima.

ATENCIÓN: esta garantía caduca automáticamente si el equipo fue desarmado por terceros.

SERVICE OFICIAL

CAYFER

Av. Pueyrredón 670
Almagro - Capital Federal - C1032A
Buenos Aires - Argentina
cayferventas@gmail.com
Tel.: (011) 4961-0975

OMAHA
HIGH PERFORMANCE TOOLS

Hecho en China

Importa y distribuye: Horacio y Guillermo Scopazzo S.R.L

Dirección: Av. Santa Fe 4481 - Ciudad Autónoma de Buenos Aires